



**Universidad Nacional  
de Tucumán**

Fundada el 25 de mayo de 1914

Cátedra de Estadística  
Facultad de Ciencias Económicas

Informe de Investigación N° 74

**LA INFLUENCIA DE LA EDUCACIÓN  
EN EL MERCADO LABORAL  
DEL NOROESTE ARGENTINO**

Tucumán  
OCTUBRE DE 2007

**Proyecto CIUNT:** Capital Humano, Capital Social y Desarrollo Sustentable del NOA y Tucumán.

**Dirección:** Lic. Jesús Isidro Gutiérrez

# **LA INFLUENCIA DE LA EDUCACIÓN EN EL MERCADO LABORAL DEL NOROESTE ARGENTINO**

**Felisa Marina López**

**Alejandro José Alcaide**

**Víctor Eduardo Juliano**

## **Trabajo apoyado por:**

- Consejo de Investigaciones de la Secretaría de Ciencia y Técnica de la U.N.T.
- Cooperadora de la Facultad de Ciencias Económicas de la U.N.T.

**COLABORARON:**

Integrantes de la Cátedra de Estadística de  
**la Facultad de Ciencias Económicas**

C.P.N. Juan Alberto Cerisola

Lic. Daniel Yáñez

C.P.N. Jesús Gutierrez

C.P.N. Mónica I. Huerta M. de Labastida

C.P.N. Aída López Cleip de Sosa

C.P.N. María T. Amoroso de Maza

C.P.N. Olga Liliana Kreisel de Ruiz

C.P.N. Pedro Rollán

C.P.N. Juan Manuel Fernández

Sr. Matías Torres Vega

Sr. Lautaro Mariscal Heredia

# LA INFLUENCIA DE LA EDUCACIÓN EN EL MERCADO LABORAL DEL NOROESTE ARGENTINO

## RESUMEN

El Capital Humano adquirido incluye: la educación formal, la educación informal y las experiencias e influye en el comportamiento y el modo de desarrollar ciertas tareas que, junto al sistema de valores que posee cada persona, plasman su perfil como sujeto social. Los temas de educación y capacitación se relacionan directamente con la calidad y cantidad de trabajo el que actúa como principal articulador de la experiencia social.

*Metodológicamente* se trata de un análisis descriptivo. Se consultó bibliografía nacional e internacional, desde la perspectiva sociológica y económica, los datos cuantitativos fueron obtenidos del INDEC, la EPH continua, Dirección de Estadísticas de la Provincia de Tucumán, Anuarios Estadísticos de Argentina y de Tucumán y los Ministerios de Salud y Educación de la Nación, para las provincias del NOA y a nivel país, para el 2º semestre del 2005.

Es *objetivo de este trabajo*, analizar los componentes del Capital Humano, identificar y caracterizar aspectos demográficos, educacionales y laborales de las provincias del Noroeste Argentino. El mismo brindará información que contribuye al conocimiento de las variables antes mencionadas y permitirá evaluar la influencia de la educación en la inserción en el mercado laboral.

El trabajo forma parte del Proyecto de Investigación: "Capital Humano, Capital Social y Desarrollo Sustentable del NOA y Tucumán", que dirige el Prof. Jesús Gutiérrez y se ejecuta en la Cátedra de Estadística de la Facultad de Ciencias Económicas de la U.N.T.

## 1.-LOS COMPONENTES DEL CAPITAL HUMANO <sup>1</sup>

---

No se puede hablar todavía de **una definición** generalmente aceptada de Capital Humano, aunque existe una tendencia a identificarlo con la educación formal recibida en el sistema.

Algunos autores entienden que si se considera este concepto desde sus vías de adquisición, se deberá tener en cuenta la salud, la educación de tipo formal e informal y la experiencia.

Un indicador de Capital Humano marcará las diferencias principales entre grupos humanos y permitirá explicar en parte las causas de los diferentes grados de desarrollo y crecimiento.

Para llegar a esto consideraremos que el concepto de **Capital Humano** esta integrado por dos aspectos:

- El Capital Humano **innato** que puede modificarse de acuerdo a las condiciones de alimentación y salud, o sea lo componen las aptitudes físicas y las intelectuales, este puede considerarse en promedio igual para todas las personas, pero su aprovechamiento esta relacionado directamente con las condiciones de alimentación y salud del entorno en el que se desarrolla cada persona.
- El Capital Humano **adquirido**, es el que se recibe a través de la educación formal, la educación informal y la experiencia. La primera incluye: la educación académica reglada, la impartida dentro de las empresas y los cursos a desempleados, por ejemplo.

La educación informal se adquiere por lo general en el círculo familiar y otros tipos de aprendizajes en diferentes cursos.

La experiencia tiene que ver con las vivencias de cada sujeto y sus conocimientos, que generan reacciones diferentes ante circunstancias o decisiones nuevas, y desde el punto de vista laboral puede considerarse la cantidad de años de inserción en el mercado del trabajo.

Todos estos elementos, que conforman el Capital Humano, influyen en el comportamiento y modos de desarrollar ciertas tareas, determinando, junto al sistema de valores que posea cada persona, un elemento de mucho interés en las diferentes organizaciones como es la **productividad** del trabajador.

---

• <sup>1</sup> Alejandro Alcaide- Eduardo Juliano y Felisa M. López de Corbalán: ALGUNOS INDICADORES QUE CONTRIBUYEN A LA FORMACION DEL CAPITAL SOCIAL Y HUMANO DE ARGENTINA-2001 – 2004-UNT. Año 2005

La consolidación del Capital Social y Humano podrá entonces generar una mayor y mejor fuerza productiva e incluso mayor desarrollo de la tecnología, factor de mucho peso a la hora de pensar en la competencia, sobre todo internacional.

Una propuesta fuerte puede ser el diseño de políticas estatales para mejorar las condiciones de salud, educación y trabajo con un adecuado direccionamiento del gasto público social, y de los distintos planes sociales implementados por el Estado dirigido a grupos focalizados que apunten a completar ciclos de educación formal e implementar políticas de capacitación para salidas laborales intermedias con los que se logre en el mediano o largo plazo mejorar los indicadores de pobreza y también disminuir la cantidad de personas excluidas y sin oportunidades en el sistema.

## 2.-INDICADORES DE EDUCACIÓN Y TRABAJO

---

Ya en el año 2000 la CEPAL proponía la necesidad de abordar, en forma integral, un nuevo enfoque de estabilidad macroeconómica con el mejoramiento de los encadenamientos entre desarrollo económico y social. Este último debe orientarse a desarrollar políticas sociales de largo plazo que garantice la equidad y la inclusión, con un patrón de crecimiento económico que genere un volumen adecuado de empleos de calidad.

Esas políticas sociales también deben tener la capacidad de influir en factores estructurales que reproducen la pobreza y la desigualdad de generación en generación, uno de estos factores es la mala distribución de las oportunidades educativas y ocupacionales que conduce a mayor desigualdad.

La educación es conductor obligado del crecimiento equitativo y del desarrollo personal. Pero en una sociedad segmentada, también puede ser un “instrumento de segmentación social” porque “ella no puede ser abordada al margen de la influencia de otros factores estructurales, como la generación de empleos de calidad que hagan posible la utilización del capital humano”.<sup>2</sup>

En medio de enormes y permanentes innovaciones tecnológicas, la capacitación y recalificación de la mano de obra es otro factor decisivo

Al trabajarse con información de la Encuesta Permanente de Hogares (EPH) los datos de la región Noroeste están referidos a los agregados de los siguientes aglomerados urbanos de las provincias que la conforman :

- San Salvador de Jujuy
- Salta
- San Miguel de Tucumán y Tafi Viejo
- Gran Catamarca
- La Rioja
- Santiago del Estero y la Banda

Los 28 aglomerados del Total del país abarcan aproximadamente el 60 % de la población total y un 70 % de la población urbana.

---

<sup>2</sup> OCAMPO JOSE A.: Capital Social y Agenda del Desarrollo-Capital Social y reducción de la pobreza en America Latina y el Caribe-Cepal-2003 (pag.27)

Para comenzar el análisis hace falta conocer qué cantidad de personas vamos a caracterizar, si bien la EPH brinda información referida a los aglomerados antes mencionados, tiene una cobertura suficiente como para estimar aspectos de toda la población de referencia.

Cuadro 1  
POBLACIÓN DE ARGENTINA Y PROVINCIAS DEL NOA, POR SEXO- AÑOS 2001/2005

<b>PAIS</b>	<b>Ambos Sexos</b>	<b>Varones</b>	<b>Mujeres</b>
2001	37156195	18201249	18954946
2005	38592150	18898472	19693678
<b>SGO.DEL ESTERO</b>			
2001	808934	407298	401636
2005	839767	423721	416046
<b>TUCUMAN</b>			
2001	1353541	668531	685010
2005	1421824	702895	718929
<b>CATAMARCA</b>			
2001	335859	168093	167766
2005	365323	183102	182221
<b>JUJUY</b>			
2001	617063	305693	311370
2005	652577	323581	328996
<b>LA RIOJA</b>			
2001	294597	148034	146563
2005	320602	161205	159397
<b>SALTA</b>			
2001	1084033	539473	544560
2005	1161484	578045	583439

Fuente: Elaboración propia en base al Censo 2001 y  
Estimaciones del INDEC para 2005

La población del NOA, estimada para el año 2005, representa un 12,3 % del total del país, El incremento de la población para ambos sexos fue del 3,8 % promedio entre los años 2001/2005.

Con respecto a la composición etárea, más del 63 % de la población del país tenía entre 15 y 64 años de edad, esa estructura es similar si se analiza por sexo, ya que un 64 % de los varones y un 63 % de las mujeres se encontraba dentro de ese grupo. En la región NOA se observa similar composición. Con relación al censo 2001 se produjo un leve aumento de la población de 15 y más, en contra de una disminución de la cantidad de menores de 15 años.

Otro de los aspectos a considerar en este trabajo es la situación educacional en el país y sus regiones que puede apreciarse en el siguiente cuadro:



Cuadro 2

POBLACIÓN TOTAL Y POR REGIONES SEGÚN SU NIVEL DE EDUCACIÓN-  
1º SEMESTRE 2006-EN %

NIVEL EDUCATIVO	CUYO	NEA	NOA	PAMPEANA	PATAGONICA	GBA	PAIS
Total Gral.	1.497.591	1.201.124	2.265.232	5.352.902	581.126	12.624.871	23.522.846
Primario Incompleto	19	24	22	18	20	19	19
Primario Completo	17	15	16	18	15	19	18
Secundario Incompleto	19	19	18	17	24	19	18
Secundario Completo	14	14	13	14	14	15	14
Sup/Univers Incompleto	12	11	12	13	9	10	11
Sup/Univers Completo	9	7	8	10	8	9	9
Sin Instrucc.	11	11	12	10	10	10	10

Fuente: Indec- EPH

Consideraremos educación formal a los niveles, ciclos y regímenes especiales que integran la estructura del sistema educativo oficial, que puede ser brindada por servicios educativos de gestión pública y/o privada y tienen como condición emitir títulos, reconocidos oficialmente.

Los grupos poblacionales que no pueden completar esos niveles o ciclos educativos, especialmente primario y secundario, son los más afectados para superar las dificultades sociales y laborales que los sumerge en condiciones de vida desfavorables. Según el cuadro anterior, la categoría “Hasta Secundario Incompleto”, que indica el porcentaje de la población que no tiene ningún tipo de título, representa más del 18 % de la población de los aglomerados del país, la región Patagónica posee un 24 % de población en esas condiciones seguida por Cuyo y NEA que casi alcanzan el 29 y 20 % , la región Pampeana es la que posee el menor porcentaje de habitantes sin secundario completo (17%). Entre los que “no completaron la primaria” el total de aglomerados registra un 19 % de personas , siendo el NEA y NOA las regiones con mayores porcentajes dentro de este segmento con un 24 y 22 % respectivamente, de personas que no han completado el nivel primario.

El 10 % de personas del total de aglomerados carece de todo tipo de instrucción, y el NOA supera en casi 2 puntos este porcentaje, los mismos revisten significatividad tanto al momento de insertarse en el mercado laboral como cuando deben contribuir o decidir sobre algunos aspectos relacionados con las condiciones de vida de sus hogares o sus comunidades.

## 2A.- SITUACIÓN EDUCACIONAL EN EL NOA

---

El nivel educativo regional y el de las provincias que la componen nos brindará una perspectiva sobre cuál es la capacitación con que cuenta el grupo poblacional bajo estudio, para manejarse en el ámbito social y laboral.

Cuadro 3

### POBLACIÓN DEL NOA SEGÚN SU NIVEL DE EDUCACION- 2° SEMESTRE 2005

Nivel de Educación	N° de Personas NOA	NOA %	PAIS %
Primario Incompleto	485099	21.6	19.4
Primario Completo	334723	14,9	17.8
Secundario Incompleto	426308	19,0	18.8
Secundario Completo	272218	12,1	13.6
Superior/Universitario Incompleto	271915	12,1	10.3
Superior/Universitario Completo	169613	7.5	9.4
Sin Instrucción	288303	12,8	10.8
<b>Totales</b>	<b>2.248.179</b>	<b>100,0</b>	<b>100,0</b>

Fuente: Indec- EPH

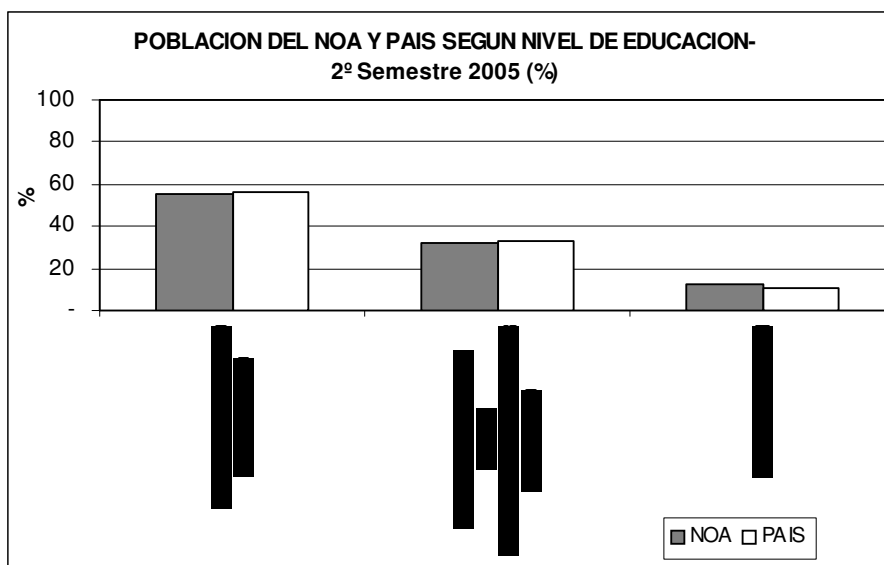
A fin de facilitar este análisis agruparemos los siete niveles de la tabla anterior en dos grandes grupos:

- La categoría “Hasta Secundario Incompleto” que incluirá la población que no alcanza a completar el secundario más los que poseen primario completo e incompleto, como máximo grado educativo alcanzado y
- La población que completo el secundario y los que poseen Universitario/Terciario completo e incompleto

La categoría “Hasta Secundario Incompleto”, indica el porcentaje de la población que no tiene ningún tipo de título Algo más del 55 % de la población de los aglomerados del NOA reviste esa situación, dentro de este segmento un 22 % no ha completado el nivel primario, y el 13 % carece de todo tipo de instrucción.

Los porcentajes para el total de aglomerados del país indican que (sobre 23.409.718 personas), el 56 % de la población carece de secundario completo y casi un 11 % del total de la población no posee ningún tipo de instrucción.

Grafico 1



FUENTE: Elaboración propia con datos de la EPH continua

Entre las provincias del NOA, La Rioja es la que tiene mayor porcentaje de población que no ha completado el secundario y Salta la que menos habitantes posee sin educación secundaria, la primera supera en más de 11 puntos porcentuales a la media de la región y a la del país.

Cuadro4

POBLACION DE LAS PROVINCIAS DEL NOA CON SECUNDARIO INCOMPLETO- Año 2005 (%)

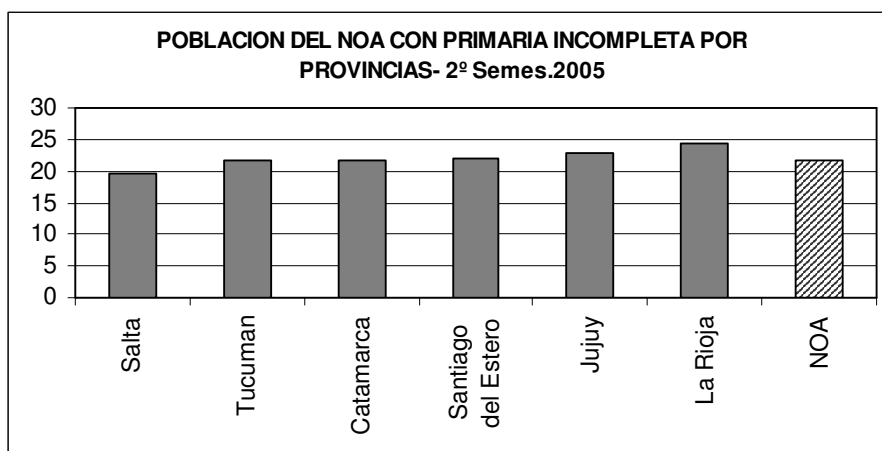
Provincias	%
Tucumán	55,7
Catamarca	54,7
Jujuy	57,4
Santiago del Estero	55,8
Salta	52,8
La Rioja	66,7
<b>NOA</b>	<b>55,5</b>

Fuente: EPH Continua- 2º 2005

Los datos corresponden a los principales aglomerados urbanos de cada provincia.

Si analizamos la población con primario incompleto del grafico 2, nuevamente se observa igual comportamiento La Rioja supera en 2,7 puntos la media de la región (21,6%) y Salta es la provincia con menos habitantes que no han completado este nivel. Tucumán presenta un valor muy parecido al de la región, entre el 21 y 22%.

Grafico 2



FUENTE: Elaboración propia con datos de la EPH continua

Considerando la población por grupos de edad, entre los de **15 a 19 años** , un joven ya debería haber terminado, con retraso, sus estudios primarios, pero entre los que no lo hicieron encontramos la siguiente situación:

Cuadro 5

POBLACIÓN DEL NOA DE 15 A 19 AÑOS CON PRIMARIO INCOMPLETO-  
2º Semestre 2005 En %

Provincias	% con Primaria Incompleta
Tucumán	8.6
Catamarca	7.7
Jujuy	2.4
Santiago del Estero	11.1
Salta	4.5
La Rioja	13.9
<b>NOA</b>	<b>7.7</b>

Fuente: EPH Continua- 2º/ 2005

Los datos corresponden a los principales aglomerados urbanos de cada pcia.

Resulta llamativa la diferencia entre los datos de la provincia con mayor cantidad de jóvenes de entre 15 a 19 años que no han terminado el ciclo primario de enseñanza, que corresponde a La Rioja que con un 14 %, supera en 6,2 puntos el porcentaje de la región, así como el porcentaje de la provincia de Jujuy que es 5,3 puntos inferior a dicha media.

Para el grupo de jóvenes de **20 a 24 años** con secundario incompleto se observa lo siguiente:

Cuadro 6  
POBLACIÓN DEL NOA DE 20 A 24 AÑOS CON SECUNDARIO INCOMPLETO-  
2º Semestre 2005 En %

<b>Provincias</b>	<b>% con Secundario Incompleto</b>
Tucumán	40.7
Catamarca	32.6
Jujuy	39.9
Santiago del Estero	39.9
Salta	29.0
La Rioja	40.7
<b>NOA</b>	<b>37.1</b>

Fuente: EPH Continua- 2º/ 2005

Los datos corresponden a los principales aglomerados urbanos de cada pcia.

Todas las provincias superan la media regional de habitantes, de entre 20 a 24 años que no completaron sus estudios secundarios, excepto Salta que tiene una diferencia de 8,1 puntos porcentuales por debajo de ese promedio. Más de 81.000 jóvenes de ese grupo, en la región, no completaron el secundario, cuando a esa edad ya lo deberían haber hecho.

Si consideramos los habitantes del NOA de entre **25 a 59 años**, un 46 % no posee secundario completo y un 16 % tiene título terciario/universitario completo, el dato es interesante si pensamos que este tramo de edad son las que poseen la mayoría de las personas incluidas en la PEA.

Los valores comparativos a nivel de todos los aglomerados del **País** son los siguientes:

Población con primario incompleto	19.4 %
Población con secundario incompleto	56.0%
Población c/ secundario completo hasta terciario/universitario completo	33.3 %
Población sin Instrucción	10.8 %
Población de 15 a 19 años con primaria incompleta	4.9 %
Población de 20 a 24 años con secundario incompleto	34.4%
Población de 25 a 59 años con secundario incompleto	47.6%
Población de 25 a 59 años con terciario/universitario completo	20.7%

Fuente: EPH Continua- 2º/ 2005

Cuando analizamos el tema de la *educación* y la *capacitación* no solo debemos entenderla como un aprendizaje para la finalización de ciclos o niveles educativos o para la obtención de algún tipo de título, sino que también como influye en otros aspectos de las personas, fundamentalmente desde dos puntos de vistas:

- A) lo que le permitirá modificar algunos aspectos de sus condiciones de vida, para mejorarla, en la salud, condiciones de vivienda, alimentación, etc, respetando la cultura y la identidad de cada grupo<sup>3</sup> y
- B) B) el hecho de que "...la capacitación y el conocimiento producen en la gente una menor resistencia a los cambios que se puedan operar en distintas situaciones a afrontar, así, los cambios actitudinales, por los que se logra mejorar la forma de hacer las cosas y los actitudinales : cambio de mentalidad" , llevan a que las diferencias de nivel y oportunidades sociales, culturales, económicas y laborales entre otras, redunden en mayor desarrollo individual y en conjunto como región y/o país.

---

<sup>3</sup> Antonio Lupica: LA INVERSIÓN EN CAPACITACION, UN DESAFIO PARA ESTE TIEMPO- Universidad Nacional de Cordoba- 1999

## 2B.- SITUACIÓN DEL MERCADO LABORAL EN EL NOA

---

“Nuestro País es el **“país del trabajo”**, se fundó dentro de esa perspectiva, de ahí que el desempleo sea un dato relevante desde este plano de mirada”. “ Por otro lado, el concepto de trabajo está ligado a la idea de estabilidad, integración y dignidad” y en la actualidad “ se transforma en incertidumbre, ya no se ingresa al mismo desde una perspectiva de estabilidad y futuro. Sino que la inserción laboral está fuertemente ligada con la sobrevivencia .No se trata de enfrentar conceptualmente a la inclusión con la exclusión, sino visualizar que ambas son dos caras de una misma moneda y que especialmente son funcionales entre si”. (Carballeda)<sup>4</sup>

El panorama cambiante por los que ha atravesado el mercado laboral en la Argentina en los últimos años, es la consecuencia de la incorporación de nuevos paradigmas tecnológico-productivos, que desde hace más de una década, comienzan a aparecer en nuestro país. Hoy nos encontramos con la presencia de nuevas formas de empleo, caracterizadas por situaciones de autoempleo precario, baja productividad, relaciones contractuales de escasa durabilidad, estabilidad y protección, modalidades éstas que van en aumento no sólo en los principales aglomerados urbanos del país, sino que se difunden hacia todos los mercados de trabajo sin importar su tamaño.

Ya no es común, el patrón de trabajo estable, con cobertura social y de larga duración como en la década pasada.

La desaparición de una organización con grandes empresas integradas vertical u horizontalmente, han dado lugar a la tercerización y la subcontratación, donde se puede observar que a medida que crece la distancia entre la empresa líder y las seguidoras o tercerizadas, dentro de los nuevos encadenamientos productivos se generan desigualdades de poder y capacidad de negociación creando lazos de dependencia y subordinación.

El factor trabajo se ve afectado por estos nuevos esquemas de organización industrial evidenciándose una concentración del trabajo estable, bien pagado y calificado en las empresas líderes. A medida que nos alejamos del encadenamientos central de la empresa líder, el trabajo tiende a ser menos calificado, peor pagado e inestable.

Estas son algunas de las principales características del trabajo en Argentina de la última década y dentro de este esquema analizaremos la estructura ocupacional del trabajo en la

---

<sup>4</sup> Alcaide, Alejandro y Juliano, Eduardo: INDICADORES REGIONALES DEL EMPLEO(ARGENTINA 1992-2003)

región NOA y sus provincias, cuál es su calificación ocupacional y en qué rama de actividad desempeñan sus funciones, para posteriormente cruzar estos datos con el nivel educativo de cada grupo.

Cuadro 7  
POBLACIÓN DEL NOA DE 10 AÑOS Y MÁS POR PROVINCIAS, SEGUN CONDICION DE ACTIVIDAD  
En % - 2º Semestre 2005

Provincias/Región	Total General	Condición de actividad				
		Población económicamente activa			Población no económicam. activa	NS/NR
		Total	Ocupados	Desocupados		
Tucumán	100%	52	46	6	48	0,1
Catamarca	100%	55	49	6	45	0
Jujuy	100%	54	49	5	46	0,1
Santiago del Estero	100%	51	47	3	49	0
Salta	100%	54	46	7	46	0
La Rioja	100%	53	50	4	47	0
<b>NOA</b>	<b>100%</b>	<b>53</b>	<b>47</b>	<b>6</b>	<b>47</b>	<b>0,1</b>
<b>Pais</b>	<b>100%</b>	<b>55</b>	<b>49</b>	<b>6</b>	<b>44</b>	<b>0,1</b>

Fuente: INDEC- Encuesta Permanente de Hogares Continua ( Serie 06)

Entre la población de 10 años y más de los principales aglomerados del NOA, para el 2º semestre 2005, un 53 % corresponde a la Población Económicamente Activa (PEA), o sea “tiene por lo menos 1 ocupación o sin tenerla la busca activamente”<sup>5</sup>, entre ellos un 47 % se encuentran ocupados. A nivel país esos porcentajes son del 55 y 49 % respectivamente.

El 47 % de ocupados<sup>6</sup> del NOA, es superado en puntos porcentuales por las provincias de La Rioja, Jujuy y Catamarca, y esas mismas provincias son las que también tienen menos proporción de desocupados para el mismo periodo.

Dada la importancia que reviste el hecho de poseer un título secundario para ingresar al mercado laboral en nuestra región, en el siguientes cuadro según el nivel de actividad y el grado de educación alcanzado, se ha separado este último en dos grandes grupos, igual que el usado para el punto anterior:

- a) los que *no han completado* el secundario y
- b) los que completaron el secundario, más los que poseen terciario/universitario incompleto y completo.

O sea, los que no poseen ningún título y los que lo lograron e inclusive se encuentran cursando o completaron el ciclo superior.

<sup>5</sup> Indec-EPH: Descripción de la EPH

<sup>6</sup> Las consideraciones técnicas sobre las condiciones de ocupados y desocupados consultar en “Principales temáticas abordadas en la reformulación de la EPH”, de la pagina web del INDEC



Cuadro 8  
POBLACIÓN DE 10 AÑOS Y MÁS POR PROVINCIAS, SEGUN CONDICION DE ACTIVIDAD Y NIVEL EDUCATIVO- En % - 2º Semestre 2005

	OCUPADOS		DESOCUPADOS	
	Hasta Secundario Incompleto	Desde Secundario Completo hasta Universitario/Superior Completo	Hasta Secundario Incompleto	Secundario Completo hasta Universitario/Superior Completo
TUCUMAN	49,6	49,1	55,8	43,1
CATAMARCA	45,1	54,3	44,8	55,2
JUJUY	51,8	47,5	39,0	60,4
SANTIAGO DEL ESTERO	48,0	50,9	51,3	47,5
SALTA	45,3	54,3	49,7	49,8
LA RIOJA	55,8	44,2	38,8	59,8
NOA	50,4	48,8	49,3	50,8

Fuente: INDEC- Encuesta Permanente de Hogares Continua ( Serie 06)

En el Noroeste argentino, entre la población de 10 años y más el 58 % no ha completado el secundario y un 41% se encuentra en las condiciones B) antes mencionada. Sin embargo cuando analizamos estos niveles por condición de actividad, entre los ocupados se registra una diferencia de 1.6 puntos porcentuales entre ambas categorías y entre los desocupados la diferencia asciende a 1.5 puntos porcentuales. Entre los ocupados son mayoría los que no tienen el secundario completo, al revés de lo que ocurre entre los desocupados, entre ellos los de nivel educativo mas alto son mayoría.

Entre los **ocupados**, Salta y Catamarca son las provincias del NOA con mayor porcentaje (54%) de personas que completaron el secundario y/o se encuentran en el sistema universitario o lo terminaron. Entre las provincias con mayor porcentaje de ocupados que no completaron el secundario se encuentran La Rioja (56%) y Jujuy (52%).

Entre los **desocupados**, Tucumán posee un 56 % de personas que no completaron el secundario, siendo la media regional 7 puntos menor, mientras que Jujuy y La Rioja poseen un 60 % de desocupados que poseen educación media completa , superior incompleta y completa entre las provincias del NOA.

Lo llamativo de estos datos es que tanto entre ocupados como entre desocupados de la región alrededor del 50 % de cada grupo no tiene secundario completo y el otro 50 % terminaron el secundario, el ciclo terciario o universitario o se encuentran cursando alguno de los dos últimos. Indagaremos a continuación en qué trabajan, cuál es su calificación ocupacional y en qué rama de actividad lo hacen.

Cuadro 9

POBLACIÓN DE 10 AÑOS Y MÁS OCUPADA DEL NOA POR PROVINCIA  
Y RAMA DE ACTIVIDAD En %- 2° Semestre 2005

RAMA DE ACTIVIDAD	TUCUMAN	CATAMARCA	JUJUY	SGO. ESTERO	SALTA	LA RIOJA	NOA
<b>Total General</b>	<b>100%</b>	<b>100%</b>	<b>100%</b>	<b>100%</b>	<b>100%</b>	<b>100%</b>	<b>100%</b>
Actividades Primarias	2	2	4	1	1	2	2
Industria Manufacturera	9	11	8	8	11	12	10
Construcción	7	12	10	10	11	12	10
Comercio	24	18	18	21	23	16	22
Hoteles y Restorans	4	3	4	3	3	5	3
Transporte Almacén y Comunicaciones	6	3	6	8	7	4	6
Servicios Financieros Inmuebles alq. y emp.	8	4	5	6	5	5	6
Adm. Pública Defensa y Seg Social	7	16	12	12	10	15	11
Enseñanza	9	8	11	12	9	7	10
Servicios Sociales y de Salud	7	9	9	7	7	6	8
Servicio Doméstico	9	9	7	9	8	10	8
Otros Servicios Comunit. Sociales y Partic.	6	4	5	4	5	5	5
Otras ramas	1	1	1	1	1	1	1

Fuente: Elaboración propia en base a datos del INDEC-EPH Continua (Serie 17)

Entre los ocupados del NOA más del 50 % se desempeñan en **ramas de actividad** del sector Comercio (22%), Administración Pública, Defensa y Seguridad Social (10,5%) y la Construcción (10%), en ese orden.

Tucumán, Santiago del Estero y Salta tienen más concentrados a sus ocupados en esas tres actividades, u otras como la Industria Manufacturera y la Enseñanza, en el resto de las provincias de la región es poca la diversifican en actividades diferentes a las mencionadas.

Un 8,4 %, o sea aproximadamente 71.267 personas ocupadas de la población del NOA se dedica al Servicio Doméstico, una actividad muy afectado por el trabajo no registrado. La Rioja registra casi un 10 % de población ocupada en ese tipo de actividad y Jujuy tiene solo un 7 % . No olvidemos que el trabajo en negro condiciona el salario y no permite el acceso a los aportes previsionales ni a los beneficios de cobertura social.

Cuadro 10

**POBLACIÓN DE 10 AÑOS Y MÁS OCUPADA DEL NOA POR PROVINCIA  
Y CATEGORÍA OCUPACIONAL -En %- 2º Semestre 2005**

Categoría Ocupacional		TUCUMAN	CATAMARCA	JUJUY	SANTIAGO DEL ESTERO	SALTA	LA RIOJA	NOA
Total		272.594	71.280	113.770	129.505	185.918	64.268	850.026
	p/col.	100%	100%	100%	100%	100%	100%	100%
	p/fila	100%	100%	100%	100%	100%	100%	100%
Patrón o empleador	Subtotal	..	..	..	..	..	..	32.828
	p/col.	4	3	3	4	4	5	4
	p/total	4	3	3	4	4	5	4
Cuenta propia	Subtotal	55.236	..	27.379	31.594	43.571	11.402	186.656
	p/col.	20	16	24	24	23	18	22
	p/total	20	16	24	24	23	18	22
Asalariados	Subtotal	201.968	57.334	79.243	89.324	128.715	48.466	609.838
	p/col.	74	80	70	69	69	75	72
	p/total	74	80	70	69	69	75	72
Trabajo sin salario	Subtotal	..	..	..	..	..	..	20.704
	p/col.	2	1	4	2	3	2	2
	p/total	2	1	4	2	3	2	2

Fuente: Elaboración propia en base a datos del INDEC-EPH Continua (Serie 17)

De la tabla anterior se pueden puntualizar lo siguiente:

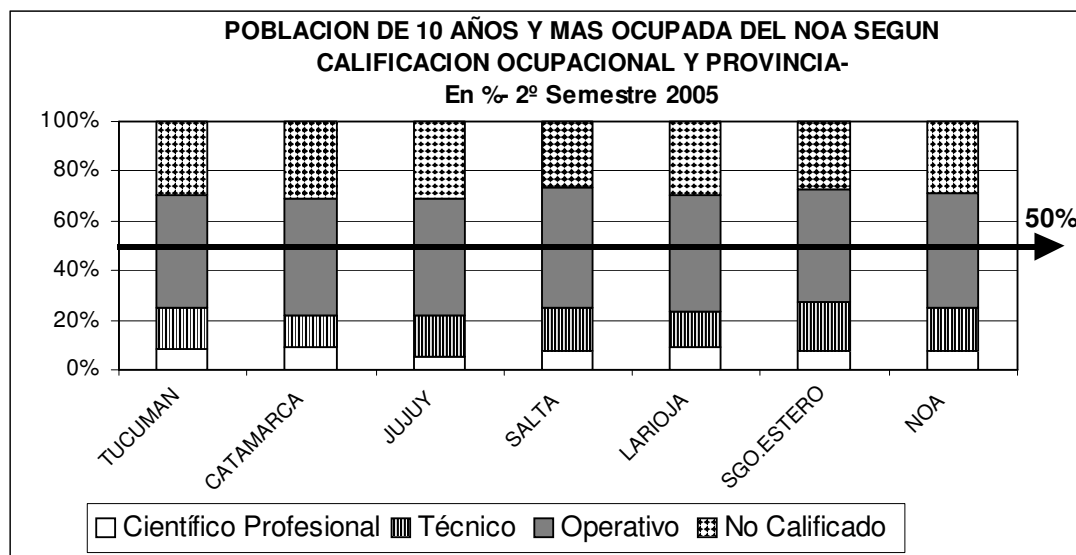
- El 72 % de los ocupados del NOA son asalariados y un 22 % trabajan por cuenta propia.
- En Catamarca algo mas del 80 % de sus ocupados son asalariados y en Santiago del Estero solo el 69 % reviste esa situación.
- Jujuy y Santiago del Estero tienen un 24 % de trabajadores por cuenta propia y en Catamarca esa categoría representa un 16 %.
- En Jujuy casi un 4 % de los ocupados se declaran trabajadores sin salario y en Catamarca un 1 % .

Dentro del ámbito laboral, la dimensión **calificación ocupacional**, apunta a medir la complejidad de las tareas específicas desarrolladas en el marco de cada ocupación, se trata de una característica del proceso de trabajo que determina los requerimientos de conocimientos y habilidades de las personas que desempeñan las ocupaciones. En el NOA el 46 % de la población ocupada ( 393 mil personas) realizan actividades de calificación <sup>7</sup> “operativas” que son las que se aplican sobre objetos simples y en los que se utilizan herramientas, maquinarias o equipos de cierta complejidad, con ellos se realizan tareas de determinada secuencia y variedad que suponen habilidades manipulativas y conocimientos específicos acerca de las

<sup>7</sup> INDEC-EPH: Principales temáticas abordadas de la EPH- Características de la población ocupada

propiedades de los mismos adquiridos por conocimientos previos, por experiencia laboral y/o capacitación.

Grafico 4



Fuente: Elaboración propia en base a datos del INDEC-EPH Continua (Serie 21)

En la región, un 29 % de los ocupados (247 mil personas) lo hace en actividades “no calificadas” o sea aquellas que utilizan objetos e instrumentos simples (o en muchos casos el propio cuerpo del trabajador) y realizan tareas de escasa diversidad. Estas ocupaciones no requieren habilidades o conocimientos previos para su ejercicio, salvo algunas breves instrucciones de inicio. Jujuy es la provincia con mayor porcentaje de ocupados en esas condiciones (31%) y Salta la de menor porcentaje (27%).

No alcanza al 25 % la población ocupada del NOA que realiza tareas de nivel “técnico” y “científico/profesional” o sea aquellas que para ejecutarlas requieren conocimientos teóricos adquiridos por capacitación formal o informal. Santiago del Estero lidera a las provincias de la región con ocupados de mayor calificación profesional (28%), Tucumán posee un 25 % de ocupados con este tipo de calificación.-

Cuadro 11

**POBLACIÓN DE 10 AÑOS Y MÁS OCUPADA DEL NOA SEGÚN CALIFICACIÓN  
OCUPACIONAL Y RAMA DE ACTIVIDAD -En %- 2º Semestre 2005**

Calificación Ocupac./Rama Actividad	Total Ocupados	Científico/Profesional	Técnico	Operativo	No Calificado	NS/NR
<b>Total General</b>	850.202	<b>8%</b>	<b>17%</b>	<b>46%</b>	<b>29%</b>	<b>0,1%</b>
<b>Industria Manufacturera</b>	81.397	3	9	75	14	0
<b>Construcción</b>	84.955	3	7	57	33	0
<b>Comercio Restaurant, Hoteles</b>	212.794	4	10	54	33	0,3
<b>Transp. Almac. Comunic</b>	52.883	2	10	74	14	0
<b>Financ. Seguros B.Inmuebl Serv.Empr</b>	48.838	23	24	37	15	0
<b>Servicios Comerciales, Sociales y Administrativos</b>	276.040	14	32	36	17	0
<b>Servicio Doméstico</b>	71.267	0	0	4	96	0
<b>Otras Ramas</b>	22.028	7	19	40	34	0,5

Fuente: Elaboración propia en base a datos del INDEC-EPH Continua (Serie 21)

Ya se mencionó anteriormente que las principales ramas de actividad en que se desempeña la población ocupada de los principales aglomerados del NOA se concentran en el Comercio, Servicios Comerciales, Sociales, de Defensa y Seguridad Social y la Construcción, si a esos datos se los cruzan con el tipo o la calificación de empleados que ocupan estas actividades, puede observarse en el cuadro 11 que el sector Comercio, Restaurant y Hoteles concentra un 86 % de ocupados que desempeña tareas de tipo Operativo y No calificado, en el sector Construcción casi un 90 % de los ocupados revisten tales categorías, mientras que en la rama de servicios comerciales, sociales y administrativos baja a un 54% el grupo menos preparado notándose un incremento de ocupados de categoría “técnicos”.

Las actividades mencionadas en último término y las financieras, seguros, inmuebles y servicios empresariales varios, concentran entre sus ocupados los mayores porcentajes de científicos y/o profesionales de la región.

Una de las variables determinantes del tipo de trabajo y la calificación en la que se desempeñan las personas, es el nivel educativo formal alcanzado por los ocupados como indicador de los conocimientos adquiridos. El 50% de la población ocupada del NOA no posee secundario completo y solo el 16 % ha completado sus estudios terciarios o universitarios.

Entre los desocupados el 49 % no tienen secundario completo y el 9 % completo el ciclo superior. Si concentramos la edad de los **ocupados entre 19 a 49 años** un 46 % no ha completado el secundario y solo un 12 % posee terciario o universitario completo, entre los

jóvenes de **hasta 19 años ocupados** un 18 % no ha completado la primaria, lo que implica que tienen un retraso en el cursado de sus estudios o que directamente no lo cursan.

Con estos niveles de educación es fácil inferir porqué un alto porcentaje de ocupados lo hace en tareas de menor calificación, o sea operativas y no calificadas. Por ello tampoco es difícil entender por qué a las empresas formales les cuesta conseguir personal calificado o con las competencias técnicas adecuadas, asimismo no resulta llamativo que entre los desocupados de 20 a 49 años el 47% posee secundario completo y un 17 % completó sus estudios terciarios o universitarios, ya que también influyen las expectativas laborales, sociales o de remuneraciones de las personas con mayor estudio.

La demanda de fuerza de trabajo de las empresas privadas e instituciones públicas u organismos no gubernamentales han venido exigiendo cada vez más como condición básica, un nivel más elevado de educación formal, independientemente de los requerimientos específicos del puesto de trabajo. “Según la EPH, las posibilidades de estar desocupado y *de permanecer largo tiempo* en esa situación, tiene una relación inversamente proporcional al número de años de escolaridad formal, o sea que en las últimas dos décadas, la (PEA) ha crecido a un ritmo más fuerte que la demanda, pero lo ha hecho sin adecuarse a las necesidades del sistema productivo en materia de calificaciones.”

Acercar la escuela a la empresa es tarea ineludible a considerar en los planes de políticas públicas sociales, para reorientar los programas de formación profesional, por que las habilidades de los que poseen un alto grado formativo no suele coincidir con lo solicitado por el mercado de trabajo. De allí surge la paradoja entre un número de trabajadores capacitados insuficientemente y al mismo tiempo una subutilización de trabajadores capacitados por que no poseen las destrezas que demanda el mercado.

Hace falta crear una red entre todos los actores involucrados para supervisar el mercado y proponer perfiles profesionales con habilidades adecuadas, reduciendo la obsolescencia de las curricula académicas ofrecidas para que se adapten a la demanda cambiante del mercado laboral.

## CONCLUSIONES Y PROPUESTAS

---

- En el 2005, la población del Noroeste Argentino representa el 12 % de la población del país, siendo Tucumán la provincia con mayor población de la región.

- En la región un 22 % de sus habitantes no ha terminado **la educación** primaria y un 55,5 % no ha completado la secundaria. Entre la población de 15 a 19 años, casi un 8% no completó la educación primaria, notándose diferencias como Jujuy con un 2 % y La Rioja con 14%.

En el grupo de 20 a 24 años un 37 % no terminó la secundaria y entre los de 25 a 29 años solo un 11 % terminó sus estudios terciarios o universitarios, dados los grupos etáreos, ambos deberían haber completado sus respectivos ciclos.

- Entre la población ocupada de los principales aglomerados del NOA un 49 % tiene el secundario completo y solo un 16% terminó un terciario o universitario. Entre los desocupados, esa relación es de 51% y 9%, suponemos que en este ultimo grupo, prevalecen además de otros factores las expectativas personales de los que tienen mas estudios.

- Entre los ocupados del NOA más del 50% se desempeñan en **ramas de actividad** del sector Comercio (22%), Administración Pública, Defensa y Seguridad Social (10,5%) y la Construcción (10%), en ese orden.

Tucumán, Santiago del Estero y Salta tienen más concentrados a sus ocupados en esas tres actividades, u otras como la Industria Manufacturera y la Enseñanza, en el resto de las provincias de la región es poca la diversifican en actividades diferentes a las mencionadas.

Un 8 %, o sea aproximadamente 71.267 personas ocupadas de la población del NOA se dedica al Servicio Doméstico, una actividad muy afectado por el trabajo no registrado. La Rioja registra casi un 10 % de población ocupada en este sector.

- Menos del 25 % la población ocupada del NOA realiza tareas de nivel “técnico” y “científico/profesional” o sea aquellas que para ejecutarlas requieren algún tipo de conocimiento teórico adquirido por capacitación formal o informal, Santiago del Estero lidera entre las provincias de la región con ocupados de mayor calificación profesional (28%), Tucumán posee un 25 % de ocupados con este tipo de calificación.-

Fundamentalmente las actividades de servicios (comerciales, sociales, financieros, administrativos, seguros, de inmuebles, etc.) ocupan al 38% de las personas con mayor calificación ocupacional como técnicos o profesionales de la región.

- Los planes de políticas públicas sociales deben considerar un acercamiento entre la escuela y las empresas para reorientar los programas de formación profesional, por que las habilidades de los que tienen mayor grado formativo no siempre suelen coincidir con lo solicitado por el mercado de trabajo. Hace falta crear una red entre todos los actores involucrados para supervisar el mercado y proponer perfiles profesionales con habilidades y competencias adecuadas, que se adapten a la demanda requerida en la región.

Concentrarse más en la educación de la población, fundamentalmente de los mas jóvenes, evitará la exclusión social que implica dificultades para acceder a los mercados de trabajo y de consumo, pero también la imposibilidad de integración a distintos marcos sociales no solo el de su propio hogar sino el de la comunidad que los rodea.

- Otro aspecto importante es considerar diseños de “marcos integrados” de políticas sociales que tomen en cuenta las interrelaciones de distintos factores estructurales ( salud, educación, trabajo, seguridad social, vivienda, etc.) de reproducción de la pobreza.

Estos marcos exigen como estrategia para su concreción, la activa participación de personas e Instituciones públicas y privadas con una capacidad real de intervención de los sectores vulnerables a fin de lograr la promoción de sistemas eficaces de coordinación entre las autoridades económicas y sociales que garanticen que las prioridades sociales se incorporen en la política económica y fundamentalmente que se logre una concientización social de que Educación y Trabajo son factores de transformación del Capital Humano.

Desde este punto de vista, promover la cohesión social implica la existencia de políticas económicas y sociales que tiendan a reducir las desigualdades, a través de la orientación de comportamientos colectivos que favorezcan la participación, la solidaridad y la promoción social con reglas aceptadas y compartidas por todos los actores implicados, lo que les permitirá una mayor integración social y económica a nivel regional y nacional.



## **BIBLIOGRAFÍA**

---

### **LIBROS Y PUBLICACIONES:**

- López de Corbalán Felisa, Juliano Eduardo y Alcaide Alejandro : EDUCACIÓN Y MERCADO LABORAL DEL NOROESTE ARGENTINO. Informe Estadístico N° 65- Cátedra de Estadística Fac. Cs. Económicas de la UNT. Año 2007
- López de Corbalán Felisa, Juliano Eduardo y Alcaide Alejandro : CONDICIONES DE VIDA, EDUCACIÓN Y TRABAJO EN ARGENTINA Y SUS REGIONES-Informe Estadístico N° 66- Cátedra de Estadística Fac. Cs. Económicas de la UNT. Año 2007
- López de Corbalán Felisa: EDUCACIÓN Y TRABAJO. FACTORES DE TRANSFORMACIÓN DEL CAPITAL HUMANO-Informe de Investigación N° 70-Catedra de Estadística Fac. Cs. Económicas de la UNT. Año 2007
- López de Corbalán Felisa, Juliano Eduardo y Alcaide Alejandro : CAPITAL HUMANO Y GESTION DEL CONOCIMIENTO. Cátedra de Estadística Fac. Cs. Económicas de la UNT. Año 2006
- Alcaide Alejandro José y Juliano Víctor Eduardo: INDICADORES REGIONALES DEL EMPLEO (1992-2003). Cátedra de Estadística- Fac.Cs. Económicas de la U.N.T- Año 2004
- CEPAL y Naciones Unidas: LOS CAMBIOS HACIA UNA SOCIEDAD DE LA INFORMACIÓN EN AMERICA LATINA Y EL CARIBE-2003
- Sztompka Piotr: SOCIOLOGIA DEL CAMBIO SOCIAL- Editorial Alianza Universal Textos- 1993
- Ministerio de Economía y Obras Publicas de la Nación- Instituto Nacional de Estadísticas y Censos: ANUARIOS ESTADISTICOS DE LA REPUBLICA ARGENTINA - Varios.

### **ARTICULOS Y PAGINAS WEB:**

- INSTITUTO NACIONAL DE ESTADÍSTICAS Y CENSOS DE ARGENTINA: Trabajo e Ingreso- Pag. Web: [www.indec.gov.ar](http://www.indec.gov.ar)-Encuesta Permanente de Hogares Continua- 2° Semestre 2005
- Organización de las Naciones Unidas para la Educación, Ciencia y Cultura (UNESCO): La resignificación de la ética, la ciudadanía y los derechos humanos en el siglo XXI- Informes para América Latina y el Caribe- Junio 2006-.-([www.unesco.org](http://www.unesco.org))

## INDICE

	<u>PAGINA</u>
Resumen.....	3
1.-Componentes del Capital Humano.....	4
2.-Indicadores de Educación y del Mercado Laboral .....	6
2 A.-Situación Educacional en el NOA .....	9
2 B.-Situación del Mercado Laboral en el NOA.....	14
Conclusiones y Propuestas. ....	22
Bibliografía.....	24